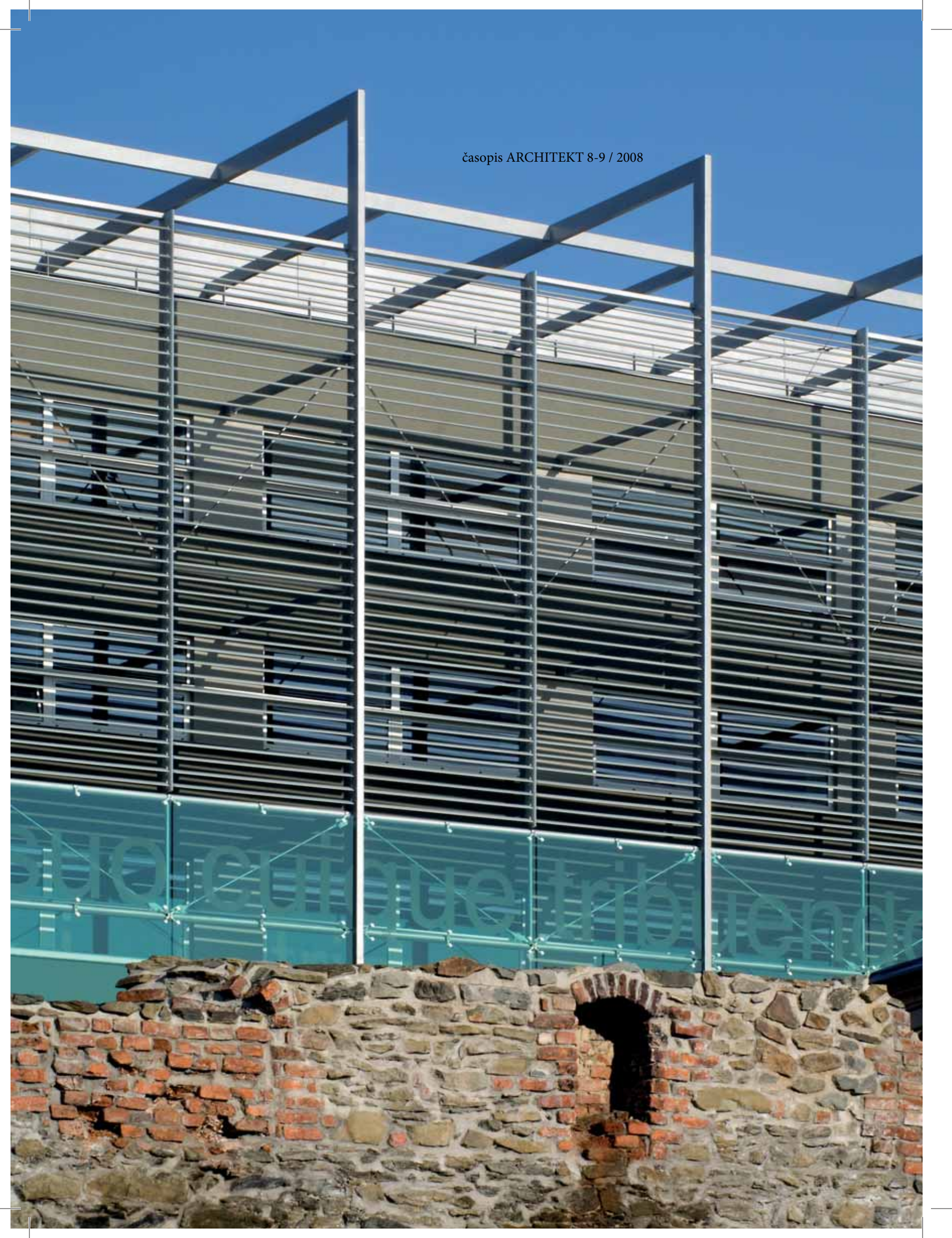


časopis ARCHITEKT 8-9 / 2008





# POBOČKA KRAJSKÉHO SOUDU OSTRAVA

REKONSTRUKCE/  
DOSTAVBA

53

OLOMOUC

MIROSLAV POSPÍŠIL, ATELIÉR-R

časopis ARCHITEKT 8-9 / 2008

Na okraji historického centra Olomouce byla na počátku sedmdesátých let 20. století postavena nová sedmipodlažní budova Moravských tiskáren Olomouc. Po stránce konstrukční byl dům navržen jako monolitický železobetonový skelet v modulech 6 x 6 a 6 x 3 m se železobetonovými trámovými stropy. Dimenzování jednotlivých stropů bylo odlišné podle toho, zda v patře byly umístěny tiskařské stroje nebo administrativa. Na počátku nového milénia dům získalo Ministerstvo spravedlnosti České republiky s úmyslem vybudovat zde pracoviště pro pobočku Krajského soudu Ostrava a Krajského státního zastupitelství Ostrava.

Jednoduchá pravidelná modulová dispozice železobetonového skeletu s nepřilíš vysokými konstrukčními výškami stropů byla v rozporu s našimi představami o pocitech, které by měl člověk mít, když vstoupí do soudní budovy. Obnažený a pouze očištěný původní železobetonový skelet je prvkem, na který jsme se rozhodli navázat. Do příznané původní nosné kostry jsme vložili novou funkci vedení snahou o transparentnost a čitelnost tohoto postupu. Architektonické koncepce – nepotlačovat původní charakter stavby, jeho

strohost, funkčnost, industriální charakter – se projevila na celkovém vnitřním i vnějším řešení stavby. Celková vnější hmota komplexu respektuje členění 70. let. Horizontalita původních fasád je zachována v pravidelném rytmu střídání pásů oken a parapetních prvků. Pouze původní železobetonové schodiště u východního štítu muselo být odstraněno, neboť vykazovalo statické poruchy a také nevyhovovalo provozním požadavkům. Bylo však nahrazeno schodištěm novým, ocelovým, které spojuje všechna nadzemní podlaží.

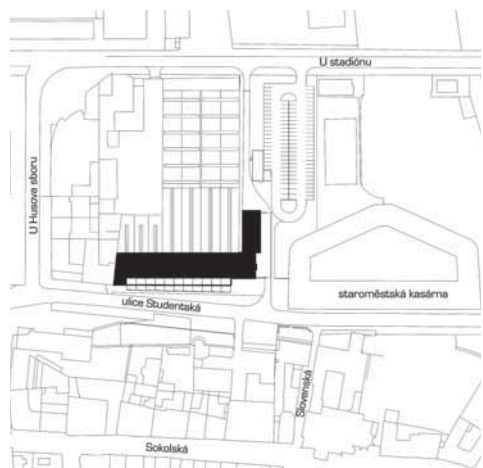
Budova měla dosud pouze jedno vnitřní schodiště a jedno schodiště vnější. S ohledem na nový provoz a platné předpisy bylo nutné doplnit stavbu ještě o schodiště třetí. Po vyhodnocení provozních a bezpečnostních požadavků, a také s ohledem na pozemek, bylo nové schodiště umístěno před jižní fasádu budovy, do ulice Studentská. Tato strana je hlavním uličním průčelím domu a je orientována směrem k městskému centru. Současně s problémem umístění třetího schodiště se řešil problém chlazení místností na jižní straně a odhlučnění jednacích síní od provozu rušné komunikace. Odpovědí se stala předsazené konstrukce. Nová

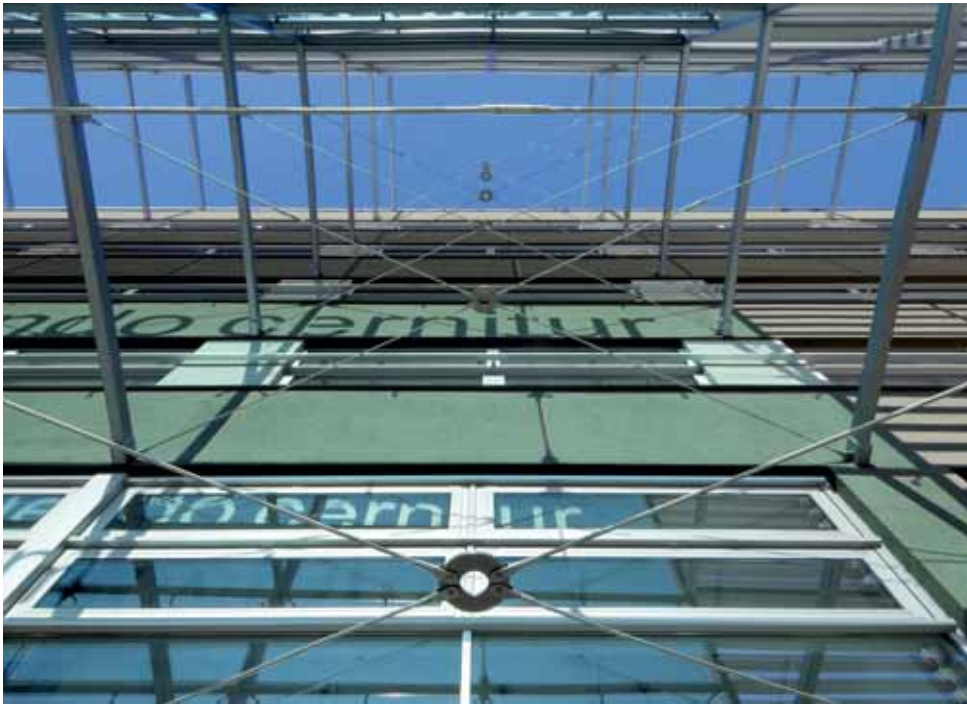
konstrukce předstěny nabídla zároveň možnost citlivějšího připojení třetího schodiště ke hmotě hlavní budovy.

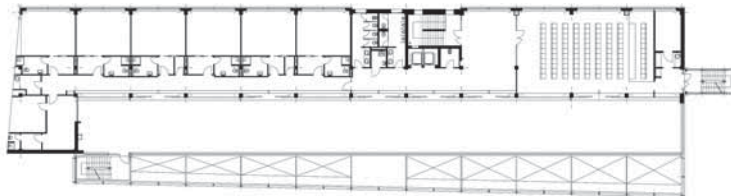
Předstěna je ocelovou rámovou konstrukcí, jejíž svíslé nosné prvky jsou řazeny v modulovém systému původního skeletu, nad terasou v sedmém podlaží přecházejí do vodorovného směru a jsou přikotveny k nosnému systému budovy. Současně tak tvoří kovovou pergolu nad plochou terasou. Celá konstrukce předstěny je odsazena cca 4 m od líce budovy. Podélná osa konstrukce je různoběžná s jižní fasádou budovy se záměrem „přisunout“ budovu k hlavní ose ulice. Plochy mezi svíslými rámy konstrukce jsou vyplněny hliníkovými stínícími lamelami. Úhel natočení a rozteč jednotlivých prvků byly stanoveny kombinací výpočtových a empirických metod, při respektování technických možností systému. V případě skleněných ploch, kde sklo plní funkci protihlukovou a současně zastiňovací, byly funkční vlastnosti skel a vhodnost jejich aplikace ověřovány výpočty.

Vedení snahou upozornit na skutečnost, že se v budově nachází sídlo justice, jsme navrhli oživit skleněné plochy fasády latinskými texty z oblasti práva.

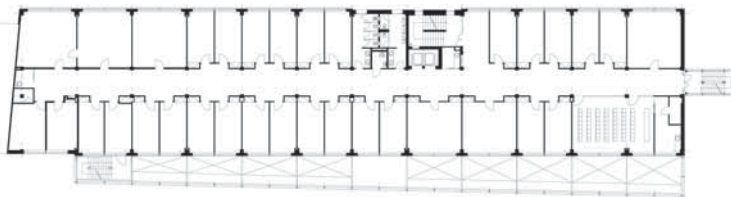
situace







púdorys 7. NP



púdorys 6. NP



jižní pohled bez předstěny



příčný řez

**English** Re-arrangement of former printing works to a building of the subsidiary of Ostrava Regional Court in Olomouc From the point of view of construction, the building was designed as a monolithic reinforced concrete skeleton using modules of 6x6 and 6x3 meter and reinforced concrete girder floors. Simple regular module disposition of the reinforced concrete skeleton with not very big floor-to-floor height was in contradiction with our views of the impressions one should feel when entering a court building. Dismantled and simply cleared original reinforced concrete skeleton is the element we decided to link to when considering the new building use. Lead by the determination for transparency and legibility of this process, we have inserted a new functionality in the articulated original skeleton construction. So far, the building only had one internal staircase and one external one. With regard to new operation requirements and regulations it was necessary to complete the construction with a third staircase. Having evaluated the requirements, and with respect to the building ground, the new staircase has been placed in front of the building southern face to the Studentska Street. This side is the main frontage of the house that is oriented towards the city center. Together with the issue of placing the third staircase, also the issues of south side rooms cooling and conference parlours noise dampening from the traffic of busy communication were solved. A porch was the answer.

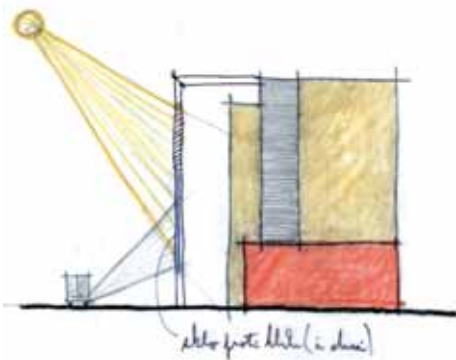


**REKONSTRUKCE OBJEKTU BÝVALÝCH  
TISKÁREN NA BUDOVU POBOČKY KRAJSKÉHO  
SODU OSTRAVA, STUDENTSKÁ 5, OLMOUC**  
**KLIENT** Česká republika, Krajský soud v Ostravě  
**AUTOŘI** Ing. Miroslav Pospíšil (architektonické  
řešení); Ateliér-r (stavebně-technické řešení)  
**SPOLUPRÁCE** Milena Koblíhová, Bořivoj Kovář,  
Veronika Kalinová, Ing. Karel Doležel  
**GENERÁLNÍ DODAVATEL** Tchas, a.s., Unistav  
Brno, a.s.  
**NÁKLADY** neuvedeny  
**REALIZACE** 2007



## SOUD POSLEDNÍ

TEXT JAKUB POTŮČEK



V Praze, Brně, koneckonců i v Litomyšli by to byla jistě neradostná bilance. Jenomže v tradičně konzervativní Olomouci představuje trojice vynikajících soudobých staveb, ověřených navíc řadou cen z mnoha prestižních domácích i zahraničních soutěžních klání, skutečný zázrak. K této kvantitativně nepočtené skupince, představené čtenářům Architekta, známému Arcidiecéznímu muzeu (HŠH Architekti), ekologickému centru Sluňáků (Projektíl Architekti) a tzv. „vile na síle“ (Szymon Rozwałka, Tomáš Pejpek), by mohla patřit podle mého názoru i rekonstrukce bývalé tiskárny pro krajský soud od místního Ateliéru-r Miroslava Pospíšila. Odborné veřejnosti zatím nepřilíhí známé stavbě se sice doposud nedostalo patřičné pozornosti, ale dvě letmé zmínky o ní v elektronických i tištěných médiích se přeci jen objevily. Nebylo by na tom nic zvláštního, kdyby si zásadně neprotiřečily. Na stránkách dubnového čísla lifestylového magazínu Dolce Vita je stavba představena jako vynikající, exkurzemi vyhledávaná „neobvyklá soudní budova, která v sobě odvážně mísí původní industriální a nové hi-tech prvky“. Naopak na webových stránkách letos ustaveného spolku Za krásnou Olomouc (chvályhodného občanského sdružení s ambicemi blízkými legendárnímu klubu Za starou Prahu) je Pospíšilovo dílo neprávem a zcela zbytečně považováno za „poněkud komickou provinční napodobeninu módní architektury Jeana Nouvela“. Jak už to ale bývá, pravda je někde uprostřed.

Z nedávno vydaného portfolia ilustrujícího tvorbu olomouckého Ateliéru-r za posledních

šest let (2001–2007) se dozvídáme, že architektura kanceláře, vedené absolventem brněnské stavební fakulty Miroslavem Pospíšilem, nemá ambice šokovat. Pospíšilův tým upřednostňuje promyšlená a zdůvodněná řešení před okázalou zajímavostí, kterou mnozí autoři nezřídka maskují absencí myšlenky, konceptu či jen nejistotu z vlastního rukopisu. Pospíšil se k takovémuto kamuflážím uchylovat nemusí. Jeho práce jsou v dobrém slova smyslu prosté, věcné a především funkční.

Architekt, bytostný konstruktér s citem pro logiku věci, si během několika let vytvořil vlastní nezaměnitelný a lehce high-tech podbarvený rukopis. Charakterizují ho střídmé barevné kombinace, elementární geometrie a obnažené kovové konstrukce, které zdánlivě nemají opodstatnění. Ovšem všechny konstrukce a kovové komponenty, kterých si na Pospíšilových stavbách nemůžeme nevšimnout, mají logiku i účel ve smyslu Sullivanova výroku „Forma sleduje účel“. Nejinak tomu je i v případě rekonstrukce bývalé tiskárny pro potřeby olomouckého pracoviště Krajského soudu Ostrava.

Pro tuto instituci, jeden z pilířů moderní demokratické společnosti, Pospíšil upravil komplex tiskárny ze sedmdesátých let 20. století. Charakter budovy, zejména co se její obrysové linie týče, zůstal prakticky neporušen. S trochou nadsázky řečeno, autor jen překryl starší normalizační architekturu s náznaky funkcionalismu (pásová okna) a brutalismu (vnější železobetonové požární schodiště) novou minimalistickou vrstvou s high-tech prvky. Výraznými změnami ale prošly interiéry budovy a především její parter. Ten architekt maximálně otevřel, čímž mu propůjčil charakter transparentního, nic neskrývajícíchho foyeru, prostupujícího přes dvě podlaží. Tuto vstupní dvoranu, barevně laděnou obdobně jako vnější plášť v odstínech červené a šedé, charakterizuje vedle vzdušnosti i jistá, nikoliv však odměřená serióznost. Není divu, vřdyť foyer, vizuálně podtržený obnaženými původními železobetonovými konstrukcemi, plní vedle komunikační funkce i funkci jakéhosi elektronického mozku budovy. Jsou zde

adjustovány nezbytné bezpečnostní detekční rámy a vedle fyzické ostrahy se zde nachází i pult kamerového systému, ochraňujícího transparentní parter budovy. Jiným, a to nejen ochranným, nýbrž i estetickým prvkem je masivní představený ocelový rám, nesoucí protihlukovou skleněnou stěnu a hliníkové lamelové slunolamy. Obojí lze přitom do jisté míry chápat jako stylizované symboly soudnictví či spravedlnosti. Na straně jedné tak k člověku promlouvají latinské právní výroky typu Spravedlnost hledí, aby každému bylo dáno, co mu patří. Na straně druhé pevné, nepohyblivé lamely naznačují neměnnost, stabilitu základních kamenů, na kterých právo v demokratické společnosti stojí. Škoda jen, že vedle hrstky latiníků a zasvěcených jsou ostatním nápisy nesrozumitelné. Je to ostatně jen drobný prohřešek, který zvidavým jedincům nikterak nebrání dopátrat se jejich významu.

Pospíšilově soudní budově, v jejichž přátelsky a civilně laděných interiérech našlo působiště mimo jiné i krajské státní zastupitelství nebo Justiční akademie, lze vytknout snad jen vedle nevhodného umístění, které však architekt v žádném případě ovlivnit nemohl, poněkud stísněné soudní síně, v nichž jinak skvělá a nekonvenční barevnost (kombinace odstínů šedé a červené) nepůsobí nejlépe. V ostatních ohledech ji považuji za zdařilé dílo. Pro časopis ARCHITEKT

