

# OCTOGON

ARCHITECTURE  
& DESIGN

**IDŐTLEN  
MODERN**  
Sasadon  
az Év villája

**IZMOK JÁTÉKA**  
V30 sportközpont,  
Vadász utca

**ANTIK  
PANOPTIKUM**  
A komáromi  
Csillagerőd

**MANÓ  
A KUKORICÁSBAN**  
Szennyvíztisztító  
telep, Sárvár

ARUNK TÁMOGATÓJA AZ  
**na**  
NEMZETKÖZTISÁGI ALAP



21007 >  
9 771418 522002  
www.octogon.hu  
2021/7. SZÁM 1950 Ft  
Előfizetőknek: 1460 Ft



# Az idők próbája

**HELFTÝN HRAD**

Építészet: MIROSLAV POSPÍŠIL – ATELIER-R  
Szerző: ZÖLDI ANNA  
Építészeti fotó: BOYSPRAYNICE

A rom mivoltában konzervált erődben a kortárs hozzáátétel markánsan elkülönül, a várudvarban a rozsdás vaslemez és a csiszolt beton járőfelület jelzi a 21. századot



Csehország második legnagyobb erődkomplexumát rekonstrukció helyett rom mivoltában újjították meg és tették látogathatóvá



A meglévő körítőfalak közé, azok magasságát meg nem haladó szintben készült el az állagmegóvást biztosító lefedés. A falak közé a tereket behálózó, többszintes „élményút vonal” épült COR-TEN-acélból.

A csehek kétségkívül jobban állnak látványos várak birtoklásában, mint mi, a bécsi udvar dühétől sújtott magyarok. Ezért aztán könnyebben engedik meg maguknak, hogy korhű rekonstrukció helyett rom mivoltában mutassanak be egy nagyszabású historikus épületegyüttest a közönségnek. Az atelier-r stúdió Miroslav Pospíšil vezető tervező irányításával ezt a megoldást választotta.

A Morva-kapu völgye fölött magasodó Helfštýn vára nem akármilyen látványosság, a Prágai Vár után Csehország második legnagyobb erődkomplexuma. A 14. századtól épülő együttes reneszánsz romjait 2014-ben le kellett zárni, mert életveszélyes állapotba került. A tulajdonos Olomouc (Olmütz) megye rekonstrukcióban gondolkodott, és új tetőt szeretett volna húzni a helyreállított épület fölé. Az állami műemlékvédelmi hatóság azonban ragaszkodott hozzá, hogy a várat rom állapotában őrizték meg, és csak a meglévő körítőfalak magasságán túl nem emelkedő, részleges lefedést engedélyezett. Karakteres döntés ez akkor, amikor a műemlékfelújítás gyakorlatában a néhány éve még csak kiátkozás terhe mellett vállalható visszaépítés láthatóan kezd polgárjogot nyerni. A művészettörténet szakmának nyilván vannak a jelenséggel kapcsolatban fenntartásai és elvárásai, hisz alapvető, hogy a hitelesség kiválmalmától semmilyen újjáépítés esetén sem lehet eltekinteni. A gyakorlatban azonban egyre szaporodnak az elmúlt évszázadok pusztuló építészeti hagyatékának korhű – vagy legalábbis annak szánt – rekonstrukciói. A kétfajta szemlélet nem csak a végeredményt tekintve különbözik, hanem elvi alapjain túl az anyagi ráfordítás mértékében is. A régi korokban mindennapos technológiák nyomán kialakult külső ma már csak meglehetősen költséges beavatkozásokkal adható vissza, akár arról van szó, hogy a korhű megjelenés kulissza csupán, akár a régi technikák felélesztéséről. A nem műemlékes építés terén is csatát vív egymással napjainkban az egyszerűségegre törekvő „etikus” építészet és a grandiózus látványépítészet, ami aztán az építészeti alkotások hihetetlenül széles spektrumát eredményezi.

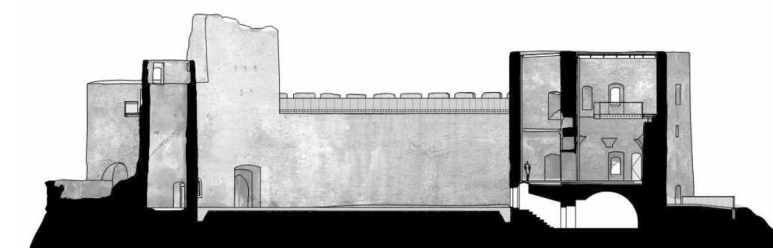
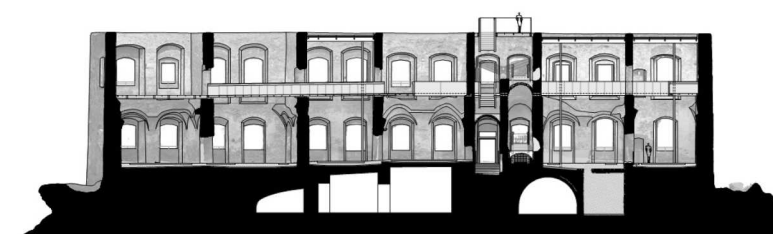
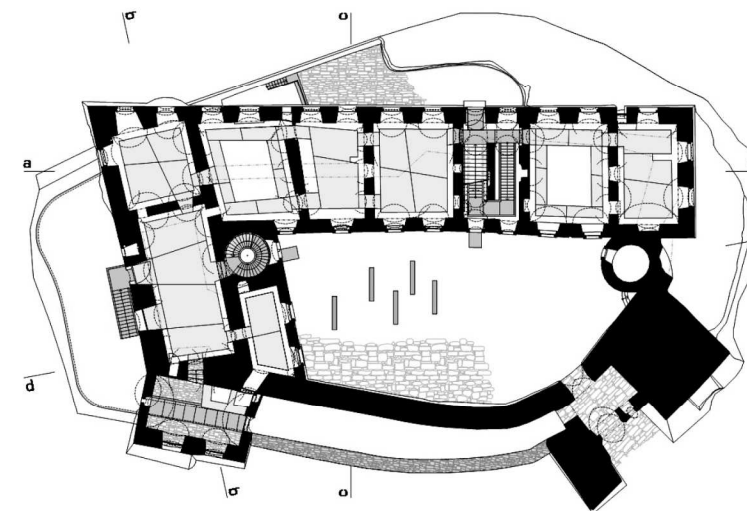
Ezen a skálán az atelier-r az egyik végponthoz egész közel tolt a csúszkát. Több ezer drónfotó adatai alapján állt össze az épület 3D-s modellje, amin a kő- és téglaszerkezetek és felületek teljes katalógusa szerepelt. A felújítás koncepciója azt célozta, hogy a szükséges praktikus beavatkozásokon túl az esztétikai élmény is fokozódjon. Ezt azonban nem a hajdani látvány helyreállításával, hanem a rom-világ felfedezésének megkönnyítésével segítették. A tervezők az építé-

szet eszközeivel gyakorlatilag beírták a maradványok közé a vár-élmény legmeghatározóbb faktorát: a tiltott mászkálást. Hisz melyikünk ne hágtatna át a szabályt legalább egyszer élete során: a falakra felmászni tilos és életveszélyes! Helfštýnben egy több szintet át-fogó, gondosan kialakított látogatói útvonalat vezettek végig a romok rései között, jól megkülönböztetve azt a történelmi falaktól. Ehhez következetesen alkalmazták a COR-TEN-lemezt (csakúgy, mint Budapesten a Várkert Bazár felújításakor a Potzner Ferenc és Pottyondy Péter vezette tervezőcsapat). Ez a szabaddá, sőt kötelezővé tett „gerillaútvonal” tárja fel a grandiózus vár szerkezetét és látványát, olyan szögekbe is lehetővé téve a bámészködést, ahová addig a látogatók soha el nem juthattak. A gyalogutak egész a hajdani tető magasságáig vezetnek, egész szoros, szinte testközelű kapcsolatot téve lehetővé a múlt addig sosem látott relikviáival.

A lépcsők és gyaloghidak esetében alkalmazott rozsdás vaslemezen kívül még két kortárs anyag különbözteti meg az új beavatkozásokat: a lefedés acélszerkezeten nyugvó üvegfüdém, a földszinti gyalogos zónák pedig csiszolt látszóbeton felületűek. A homokfűvott üveg lefedés szintén tudatos választás: azon felül, hogy a fényt beengedi, a szabad ég látványát idézi fel, ami a rom-státushoz az ideák szintjén elválaszthatatlanul hozzátartozik. Egy helyen tértek el ettől, a kápolna esetében, ahol az át-látszó üvegfedés a valódi égbolt látványát engedi be a megszentelt térbe. A lefedés csak részleges, több helyen nyitva hagyták a tereket, ezzel is erősítve a romok eredeti atmoszféráját. A COR-TEN-lemez gyaloghidak tetőként szolgálnak az alattuk húzódo lépcsők fölött. A földszinten a COR-TEN-lemezzel szegett látszóbeton járófelületek és a kőfalak közé kavicsszórás került, mely egyszerre elválasztja és összeköti a múltat és a jelenet. Ez a finom játék az idővel az egész projekt szellemiségének a szimbóluma lehetne. A mára lassan elavultnak tekintett, valóban szépkorú Velence Charta elvei kortárs anyagokkal és gondolatokkal átértelmezve élednek újjá Helfštýnben, az atelier-r munkájában, kiállva az idők próbáját.



Az acélszerkezeten nyugvó üvegfüdém a fényt beengedi és a szabad ég látványával megőrzi a rom illúzióját



Tervezés éve: 2015-2016  
 Átadás éve: 2020  
 Bruttó szintterület: 3000 m<sup>2</sup>  
 Hasznos szintterület: 1340 m<sup>2</sup>  
 Beépített terület: 2050 m<sup>2</sup>

Generáltervező: ATELIER-R  
 Vezető építész tervező:  
 MIROSLAV POSPÍŠIL  
 Projektvezető építész:  
 MARTIN KARLÍK  
 Építész munkatársak:  
 ROBERT RANDYS,  
 LUCIE ROHELOVÁ,  
 ADÉLA TOMEČKOVÁ,  
 MILENA KOBLIHOVÁ,  
 DARIA JOHANESOVÁ  
 Történeti rész,  
 szerkezettervezés:  
 LADISLAV KLUSÁČEK  
 Új épületrészek,  
 szerkezettervezés:  
 JAN LUKÁŠ

Helyszín: Týn nad Bečvou,  
 Csehország