

ARTHOUSE HEJTMANEK

výtvarné umění starožitnosti design

VEČERNÍ AUKCE

ČTVRTEK 7. PROSINCE 2023 / 18 H

JOSEF ŠÍMA / SVĚTELNÁ KRAJINA / Vyvolávací cena 5 000 000 Kč

46



16. LISTOPADU 2023 | 55 Kč | PŘEDPLATNÉ 42 Kč | SK 2,50 € | WWW.REFLEX.CZ



KAREL SCHWARZENBERG (1937–2023) OČIMA KOMENTÁTORŮ REFLEXU

REFLEX



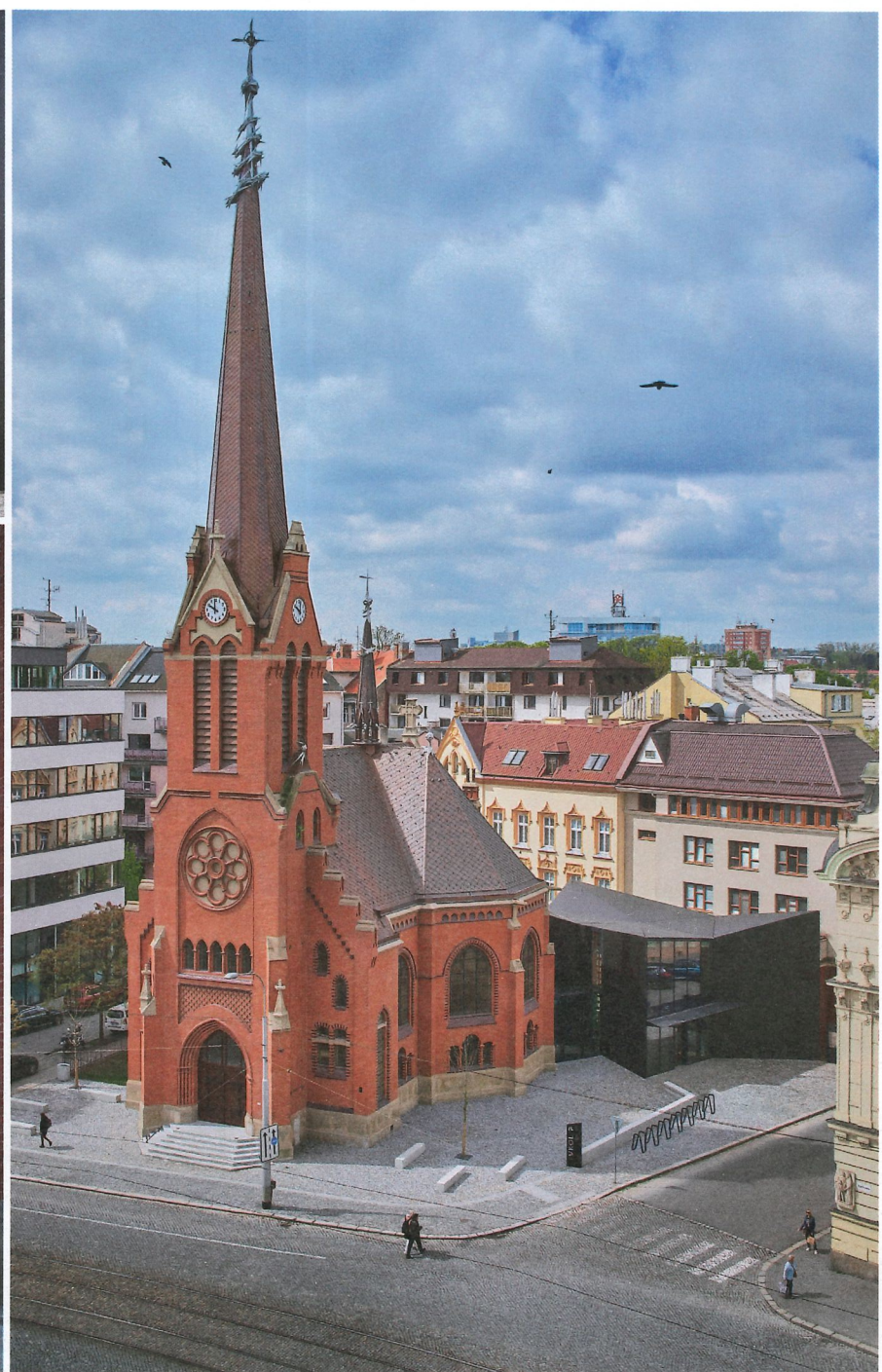
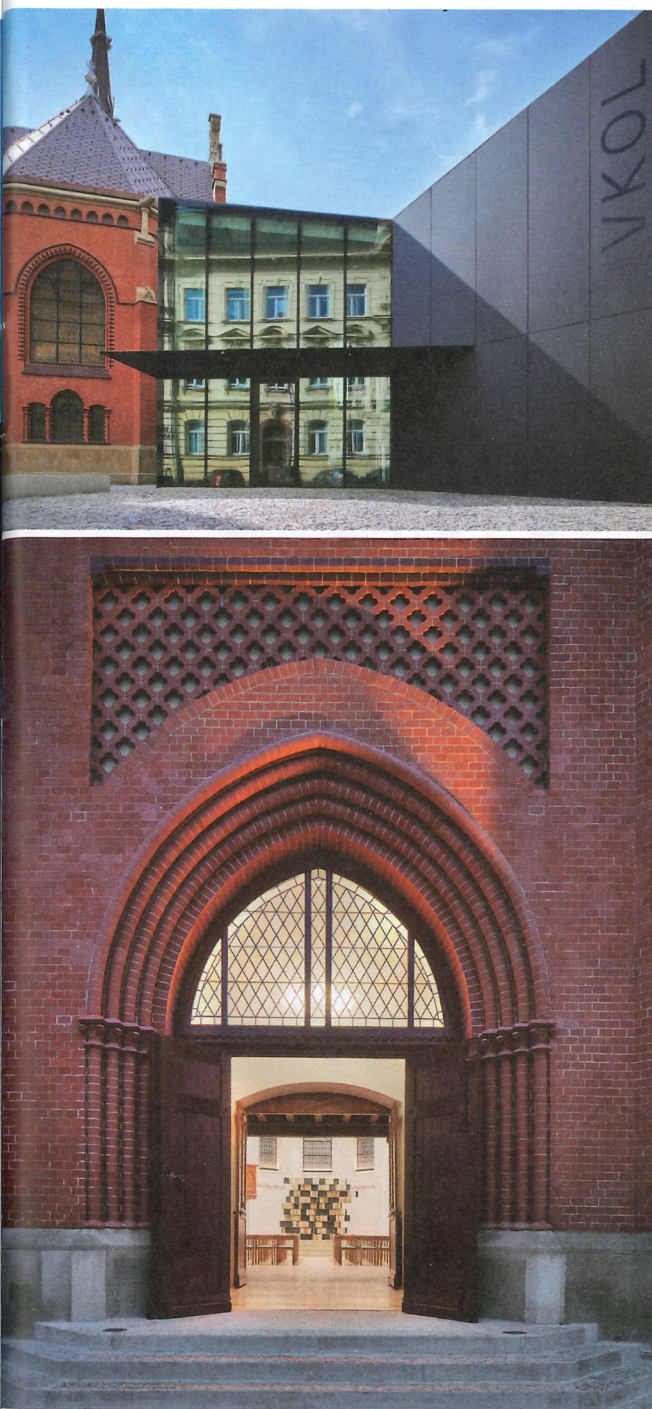
BŮH
OCHRAŇUJ
SVOBODU!



CO NÁM
ZANECHAL
17. LISTOPAD
A JAK
FUNKUJE NAŠE
DEMOKRACIE?



LOKACE Olomouc
 ARCHITEKT Miroslav Pospíšil
 ATELIÉR atelier-r
 SPOLUAUTOR Daria Johannesová
 SPOLUPRÁCE – INTERIÉR Denisa Strmisková Studio
 GRAFICKÝ DESIGN Studio KOSATKO
 OCELOVÉ SOCHAŘSKÉ PRVKY Jan Dostál
 PROJEKT 2018–2019
 DOKONČENÍ 2023
 ZASTAVĚNÁ PLOCHA 606 m²
 (418 m² kostel, 188 m² přístavba)
 UŽITNÁ PLOCHA 590 m²
 (395 m² kostel, 195 m² přístavba)
 INVESTOR Olomoucký kraj
 UŽIVATEL Vědecká knihovna
 v Olomouci



NOVÝ ŽIVOT ČERVENÉHO KOSTELA

V NAŠÍ ZEMI je poměrně silně zakořeněná povázanost typologie, respektive formy stavby s jejím účelem. V posledních letech ale vznikají velmi zajímavé přestavby a rekonstrukce historických budov pro účely zcela odlišné od původní funkce. Koneckonců na tom není z hlediska vývoje potřeb společnosti nic zvláštního. Neoklasicistní Zengerova trafostanice na pražském Újezdu se tak proměnila v halu umění, bývalý pivovar v plzeňském Světovaru nově slouží jako technologický park a coworkingové centrum... Takových příkladů bychom našli daleko víc, jeden z nich ale bude přece jen ležce vyčnívat – obnova Červeného kostela v Olomouci. Výrazná figura sakrálních staveb v nás totiž chtít nechtě probouzí archetypální vnímání jejich funkce, bývalý olomoucký svatostánek ovšem ukazuje inspirativní perspektivu využití.

ZNOUZROZENÍ

Kostel pro olomoucké německé evangelíky navrhl projektant Franz Böhm v roce 1898. Následně tento návrh upravil architekt Max Löw z Brunšviku, který vtiskl stavbě typický styl německé cihlové gotiky, respektive v tomto případě novogotiky. Svému původnímu účelu ale kostel dokončený v roce 1902 sloužil jen necelé půlstoletí, když byl v roce 1961 předán pod správu Univerzitní (dnes Vědecké) knihovny jako dočasný sklad knižního fondu. Jenže v duchu pořekadla, že nic nevydrží tak dlouho, jako provizorium, sloužil „dočasný“ sklad až do roku 2019. Tehdy byl konečně zprovozněn nový depozi-tář Vědecké knihovny v Olomouci, do něhož bylo převezeno více než 300 000 svazků do té doby trpících nevhodnými skladovacími podmínkami prostor bývalého kostela.

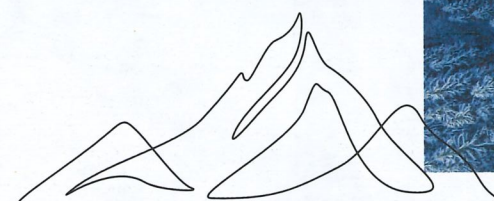
Úvahy o přerodu kostela v kulturní centrum začaly vznikat několik let před dokončením nového depozi-táře. Olomoucký kraj, jakožto vlastník této památkově chráněné stavby, se rozhodl využívat kostel ke kulturním účelům pro potřeby Vědecké knihovny. Kostel měl dle zadání plnit funkci komorního koncertního nebo divadelního sálu, být prostorem pro veřejná čtení, přednášky, výstavy a podobně. Jednou z funkcí definovaných v zadání bylo i informační centrum kraje a Vědecké knihovny. Návrh přestavby byl svěřen atelieru-r pod vedením architekta Miroslava Pospíšila.

Objekt kostela se nacházel ve velmi špatném technickém stavu, úpravy tedy zahrnovaly zpevnění základů, kompletní sanaci zasolených omítek, ale například také nové podlahy, kdy ty původní musely být odstraněny kompletně až na terén.



INVESTIČNÍ NEMOVITOSTI.

2mkz



NA ČESKÝCH HORÁCH.

Hledáte místo pro **odpočinek a relaxaci** a zároveň dobrou investiční příležitost?

Jsme česká rodinná společnost 2MKZ, zaměřujeme se na rekonstrukce a přestavby dobových objektů, realizujeme moderní stavby.



Naše projekty naleznete v **Krkonoších, středních Čechách a Chorvatsku**. Klademe velký důraz na kvalitu odvedené práce a architektonické řešení. Působíme v chráněných krajinných oblastech a snažíme se být šetrní k přírodě a našemu okolí.



Stavíme na místech, kde to dává smysl. Naše portfolio se v příštím roce rozroste o další zajímavá místa v rekreačních oblastech.

WWW.2MKZ.EU

Zásadní byla oprava střechy poškozené do takové míry, že hrozilo zhroutilí krovu. Při její rekonstrukci byl kladen důraz na maximální využití původních prvků. Architekti se ale nedrželi dogmatického konzervování současného stavu a například novodobější krytinu nahradili čtvercovými měděnými šablonami ve formátu zcela původní krytiny. V místech, kde se nezachovaly původní dekorativní prvky střechy, se nově skví soudobé artefakty z dílny olomouckého sochaře Jana Dostála, takzvané šperky.

OTEVŘENO VEŘEJNOSTI

Nové využití kostela vyžadovalo nutně provozní zázemí, které nebylo možné řešit v původních prostorách stavby. „Abychom se vyhnuli nevhodným zásahům do objektu kostela, rozhodli jsme se pro jeho doplnění o novou hmotu, která by se nevezala břemeno provozního a sociálního zázemí. Ta je umístěna mezi hlavní lodí kostela a objektem ředitelství knihovny. Vytváří tak jejich spojnicí i společný vstupní prostor s recepcí a kavárnou. Přístav-

ba respektuje uliční čáru ulice Bezručovy a udržuje si dostatečný odstup od obou nynějších staveb,“ vysvětluje architekt Miroslav Pospíšil a doplňuje: „Krytalická hmota nového objektu reaguje na neogotickou formu Červeného kostela. Rovněž půdorysná stopa nové části vychází z jeho půdorysného členění. Půdorys je výřezem části podlahy kostela a je vysunutý mimo původní platformu. Fasády i střecha objektu jsou provedeny z černého hliníkového sendvičového plechu.“

Významnou změnou, kterou návrh přinesl, je otevření části okolního prostoru do té doby oploceného a nepřístupného veřejnosti. Vznikla tak přístupná piazzetta doplněná o mobiliář a zeleň.

ATMOSFÉRA V DETAILU

Konceptu interiérových prvků, k detailnějším návrhům interiérových prvků, jako je osvětlení nebo nábytek, přizval Denisu Strmiskovou. Společně se věnovali specifikaci všech materiálů a povrchů.

Přístavbě dominuje recepce s menší kavárnou zhotovená z betonu v jemném růžovém odstínu,

kteřá navazuje na další betonové povrchy podlahy, nábytku nebo stěn. Beton zde funguje jako skvělé pozadí pro vyniknutí dekorací v podobě stěny vyplněné starými knihami otočenými hřbety dozadu. „Při sezení na precizních dřevěných židlích Zeitraum z masivního ořechu, které se objevují jak v kostele, tak v prostoru moderního foyer, plastových židlích Hay svižného designu bratrů Bouroulleků, nebo pohodlných minimalistických křeslech, si návštěvníci mohou vychutnat meditativní atmosféru místa. Kavárenské stoly jsou navrženy na míru a přinášejí ve svém detailu i materiálu inspiraci z prvků kostela i do moderní přístavby. Stojací lampy značky Kaia, připomínající moderní pochodně, jsou umístěny kolem obou prostor a umocňují příjemnou atmosféru kostela,“ doplňuje autor nevedení proměny.

Interiér vznikl ve spolupráci s grafickým Studio KOSATKO, který navrhl novou grafickou identitu, orientační systém i nové logo Vědecké knihovny Olomouc.